

GASTRORAG

ПАСПОРТ

ПОДОГРЕВАТЕЛЬ И ВСПЕНИВАТЕЛЬ МОЛОКА

МОДЕЛЬ: DK-003



**ОЗНАКОМЬТЕСЬ СО ВСЕМИ ИНСТРУКЦИЯМИ ПЕРЕД НАЧАЛОМ
ИСПОЛЬЗОВАНИЯ ПОДОГРЕВАТЕЛЯ И ВСПЕНИВАТЕЛЯ МОЛОКА.
ХРАНИТЕ ДАННУЮ ИНСТРУКЦИЮ ДЛЯ ПОСЛЕДУЮЩЕГО ИСПОЛЬЗОВАНИЯ.**

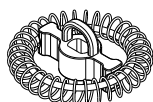
- **ОСТОРОЖНО:** Данный прибор необходимо заземлить.
- Запрещено погружать прибор в воду или иные жидкости. Опасность возникновения короткого замыкания!
- Запрещено использовать поврежденные приборы (включая сетевые кабели).
- Запрещено ставить прибор на полированную деревянную поверхность, т.к он может повредить ее.
- Не прикасайтесь к деталям под напряжением.
- Используйте прибор, подключенный исключительно к должным образом установленной розетке, подающей соответствующее напряжение.
- Не используйте кабели-удлинители.
- Избегайте провисания кабеля, не отключайте вилку из розетки мокрыми руками, не допускайте прилегания или касания горячих поверхностей, а также не позволяйте кабелю контактировать с маслом.
- Выключайте прибор:
после каждого использования
если прибор не используется
перед заменой комплектующих деталей или очисткой прибора
- Не прикасайтесь к металлическим деталям, держателю фильтра или его корпусу в момент работы прибора, т.к. это может привести к получению ожога.
- Не используйте данный прибор, если шнур или вилка повреждена. Если шнур питания поврежден, обратитесь к квалифицированному специалисту, чтобы заменить его во избежание возникновения опасности.
- Данный прибор не предназначен для использования лицами (включая детей) с ограниченными физическими, осязательными или умственными способностями или с недостатком опыта и знаний, за исключением случая, если такие лица находятся под наблюдением или получили инструктаж касательно использования прибора лицом, ответственным за их безопасность.
- Дети должны находиться под наблюдением, чтобы следить за тем, что они не играют с подогревателем и вспенивателем молока.
- Запрещено использовать прибор вне помещения.
- Не используйте прибор без наличия молока внутри.
- **НЕ ОСТАВЛЯЙТЕ ВКЛЮЧЕННЫЙ ПРИБОР БЕЗ ПРИСМОТРА.**
- Выключайте прибор и электросеть, если оборудование не используется.
- Не прикасайтесь к подвижным деталям. Имеется риск получения повреждения!
- Нельзя заполнять емкость выше максимальной отметки, т.к. возможен перелив жидкости.
- Прибор используется исключительно вместе с предоставляемым основным блоком.
- Не используйте прибор на неровных поверхностях.

- Данный подогреватель и вспениватель молока может вспенивать холодное молоко. Но это не означает, что вы можете охладить молоко с его помощью. При данном условии подогреватель и вспениватель молока работает при нормальной температуре.
- Молоко нагревается приблизительно до температуры 65+/-5 °С. Это является идеальной температурой для создания идеального вкуса кофе, и вам нет необходимости ждать слишком долго, чтобы начать пить свой напиток.
- Храните насадки в безопасном месте. Они имеют маленький размер, и их можно легко потерять.
- После вспенивания или подогревания, подождать 2 минуты, чтобы термостат перезапустился, а подогреватель и вспениватель молока был готов для последующего использования. Для уменьшения данного времени, промыть прибор водой и вытереть насухо после каждого использования.
- Подогреватель и вспениватель молока предназначен для подогревания и вспенивания молока. Если вы добавляете вкусовые добавки, гранулированный кофе или горячий шоколад, проверьте тщательность очистки прибора после его использования.

СПОСОБЫ ПРИГОТОВЛЕНИЯ И ПОДАЧИ

Ниже представлены варианты напитков, которые вы можете приготовить с помощью подогревателя и вспенивателя молока.

СО ВЗБИТЫМ МОЛОКОМ



Капучино

1/3 эспрессо
Добавить 2/3 взбитого молока
Посыпать какао-порошком.

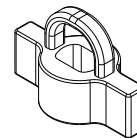
Латте-макиато

Налить взбитое молоко в высокий стакан
Аккуратно добавить эспрессо по краю
стакана.

Растворимый кофе со взбитым молоком

Приготовить растворимый кофе
Добавить взбитое молоко

С ГОРЯЧИМ МОЛОКОМ



Кофе-латте

1/3 эспрессо
Добавить 2/3 нагретого молока и
перемешать.

Горячий шоколад

Налить нагретое молоко в большую чашку
Добавить шоколадный порошок и
перемешать.

Растворимый кофе с молоком

Насыпать гранулированный растворимый
кофе в чашку.
Добавить горячее молоко и перемешать.

